

DAS JAHR IM ÜBERBLICK

Das 10. Geschäftsjahr von axisBildung dauerte vom August 2007 bis Juli 2008. axisBildung feiert sein 10-jähriges Bestehen. Das strategische Ziel der Erweiterung der Berufsfelder ist abgeschlossen.

Mit dem Geschäftsjahr 2007/2008 haben wir die Anzahl der verschiedenen Berufe innerhalb des Lehrbetriebsverbundes von 5 auf 11 erweitert.

Die Lehrplätze im axisLehrbetriebsverbund sind voll ausgelastet, die Nachfrage übersteigt das Angebot. Der Vorstand hat sich entschieden, das Angebot von 80 auf maximal 125 Plätze (im Jahresdurchschnitt) zu erhöhen.

Der Ausgliederungs- und Verselbständigungsprozess des Werkhofes und des KV-Lehrbüros konnte erfolgreich abgeschlossen werden. Der Werkhof gründete die Firma WAG Werkstatt und Atelier für berufliche Grundbildung GmbH, das KV-Lehrbüro die PmG Produkte mit Gesicht, Marketing und Vertrieb GmbH. Somit hat axisBildung keine eigenen operativen Ausbildungsbetriebe mehr.

Im Neuhof Bachs konnte als grosse Innovation die Bäckerei-Konditorei mit Pastaproduktion ihren Betrieb aufnehmen. In Bachs eröffnete anfangs August der Bachser Märt mit seinen Ausbildungsplätzen im Detailhandel.

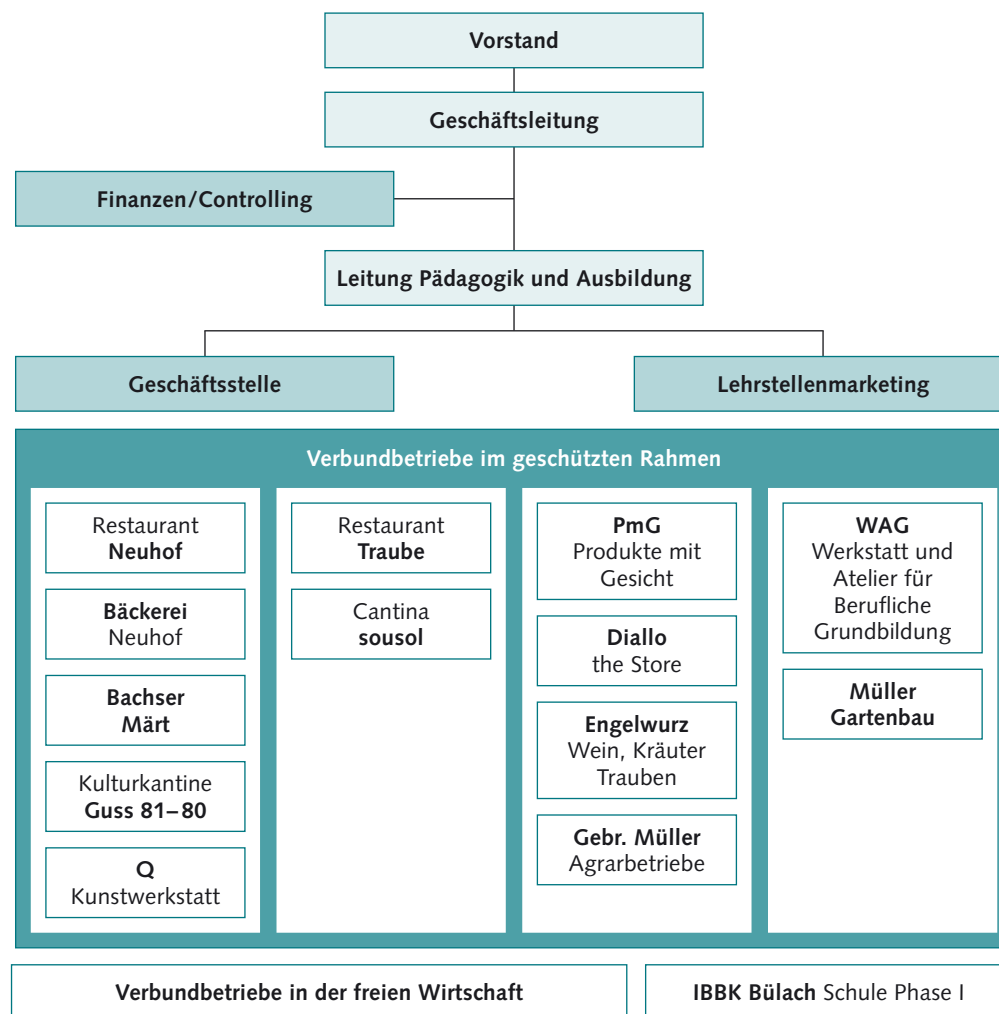
axisBildung hat nun im geschützten Rahmen 11 Betriebe als Verbundpartner. Weitere Anfragen von Firmen, welche im Verbund einsteigen wollten, konnten wir leider nicht mehr aufnehmen. Der Lehrbetriebsverbund hat mit phasenweise bis zu 130 Lernenden, 11 Berufen und 11 Betrieben im geschützten Rahmen seine maximale Grösse erreicht.

An den Qualifikationsverfahren haben 10 Lernende die Prüfung bestanden, 2 nicht bestanden. Wir freuen uns ganz besonders, dass 3 Jugendliche auf Atteststufe zu den Besten im Kanton Zürich gehören und auch eine Auszeichnung erhielten.

FINANZEN DES VEREINS

Der Verein schliesst die Jahresrechnung trotz Auflösung von Reserven im Umfang von CHF 100'000 mit einem Minus von CHF 20'479.95 ab. Der Verlust entspricht den Budgeterwartungen und ist auf die Innovationen im Verbund (Erweiterung der Berufsfelder und der Betriebe) zurückzuführen. Dies bewog den Vorstand, nach 8 Jahren unveränderter Tarife, eine Tarifierhöhung zu machen. Ebenfalls konnte mit dem BSV im Rahmen des Tarifvertrags eine Anpassung vorgenommen werden. Die Liquidität ist wegen der hohen Ausstände der fakturierten Taggelder angespannt.

ORGANIGRAMM





Mit diesem Geschäftsjahr durfte ich das Präsidium von axisBildung übernehmen. Die Ausgangslage war ausgezeichnet: Die Fusion von axisBildung und Besitzerverein Neuhof war glücklich vollzogen, die Renovation der Produktionsräume abgeschlossen und die Erweiterungen (Backstube/Catering Office) standen kurz vor der Vollendung.

Als thematische Schwerpunkte in diesem Jahr stellten sich mir die Vorbereitung der Umsetzung der ZEWO-Zertifizierung (gemäss unseren Statuten Art. 2 Abs. 3) und die Abwicklung der verwaltungstechnischen Aufgaben in der Folge der Fusion (Grundbuchamt, Handelsregister, Steuerbefreiung) als Aufgaben. Diese sind inzwischen entweder erledigt oder stehen kurz vor ihrer Erledigung.

Zur ZEWO-Zertifizierung: Die Entflechtung von Geschäftsführung und Vorstand bildet bei einer organisch gewachsenen Institution einige organisatorische und führungsrelevante Herausforderungen. Eine erste Analyse, die vom Vorstand genehmigt wurde, zeigt denn auch den Bedarf für ein detailliertes Organisationsreglement (Vorstand, Geschäftsführung, Liegenschaft) und für diverse Ablauf- und Verfahrensvorschriften. Die Erstellung dieser Reglemente wird noch einige Zeit in Anspruch nehmen. Die im Berichtsjahr erfolgte Neuorganisation der Geschäftsleitung (Führungsausschuss, Finanzen, grosse Geschäftsleitung) war ein erster Schritt in diese Richtung. Ein besonnenes Vorgehen, das den Realitäten der Geschäftstätigkeit einerseits und der Sorgfalt gegenüber Klienten, einweisenden Stellen, Vereinsmitgliedern und Spendern andererseits Rechnung trägt, erlaubt keine Schnellschüsse, weshalb der Abschluss dieses Prozesses nicht vor Ablauf des nächsten Geschäftsjahres zu erwarten ist.

Als Wirtschaftsanwalt ist mir die anspruchsvolle Führungsverantwortung der Leitungsgremien von wirtschaftlichen Unternehmen wie auch von gemeinnützigen Organisationen bekannt. Ich darf mit Fug feststellen, dass axisBildung durch seinen engagierten Vereinsvorstand den sich stellenden Herausforderungen und Verantwortungen nicht nur gerecht wird, sondern diese auch mit einer beeindruckenden Dynamik und Innovationskraft wahrzunehmen imstande ist, angetrieben insbesondere durch die unermüdliche Kreativität und das grosse Engagement des Gründerpioniers Patrick Honauer. Die Pionierleistung von axisBildung im wahrlich nicht einfachen Umfeld der Berufs- und Lebensintegration von Jugendlichen, die in unserer Gesellschaft den Anschluss verpasst oder irgendwie durch die Maschen gefallen sind, sucht ihresgleichen. Wir dürfen stolz sein auf dieses gemeinnützige Werk, dessen Erfolg für sich spricht und das einen zweifellos wertvollen Beitrag für unsere Gesellschaft leistet. Wir arbeiten darauf hin, dass diese Funktion von axisBildung nachhaltig gesichert werden kann, auch für Zeiten, in denen infolge Konjunkturabschwunges mit steigenden Zahlen an hilfsbedürftigen Jugendlichen und gleichzeitig sinkenden staatlichen Integrationsunterstützungsmitteln zu rechnen ist. Wir werden dann umso mehr auf die Unterstützung von privater Seite angewiesen sein. Meine Erfahrung in anderen bildungspolitischen Engagements stimmt mich zuversichtlich, dass es möglich sein wird, für zentrale gesellschaftliche Anliegen wie Bildung und Jugendintegration auch in schwierigen Zeiten den erforderlichen Support von privaten Gönnern, aber auch – und nicht zuletzt – von der Wirtschaft zu erhalten, die durchaus weiss, dass sie von erfolgreichen gemeinnützigen Initiativen à la axisBildung letztlich selbst nachhaltig profitiert. In diesem Sinne sehen wir dem Vereinsjahr 2008/09 zuversichtlich und mit hochgekrempten Ärmeln entgegen.

FÜHREN – FÜHRUNG IM AXISLEHRBETRIEBSVERBUND

axisBildung baut auf die Gestaltungskraft, welche durch die Selbstverwaltung der innerhalb des Lehrbetriebsverbundes aktiven Betriebe freigesetzt wird.

Die Selbstverwaltung ergibt ein interessantes Spannungsfeld:

- Wie kann eine selbständige individuelle Firma, trotz ihrer Eigenständigkeit, aktiver Teil eines Ganzen, einer gemeinsamen Idee sein?
- Wie kann ein Verbund von Betrieben, in welchem sich die Partner ihrer betrieblichen als auch einer überbetrieblichen Idee verpflichten, geführt werden?

In der Zusammenarbeit kennen wir das Phänomen, dass das WIR einer Unternehmung nicht gleich die Summe der anwesenden ICH ist. Vielmehr ist das WIR eine neue Qualität, welche durch die Zusammenarbeit der Einzelnen (ICH) und aus den Begegnungen der beteiligten Menschen (ICH und DU), also gleichsam aus einem schöpferischen Prozess, entsteht. WIR-Qualität kann somit als ein Freiraum für Initiative der Einzelnen, welche durch ihre Handlungen zur gemeinsamen und tragenden Idee ihren Beitrag leisten, verstanden werden.

Was ist ein Freiraum?

Sicherlich ist er nicht geprägt von Anarchie, Willkür oder Beliebigkeit. Er ist ein gefüllter und kein leerer Raum. Freiräume müssen bewusst geschaffen werden. Im Bewusstsein richtet sich die Aufmerksamkeit auf die Leere, macht sie zur Fülle.

Die Schaffung von Freiräumen ist somit eine zentrale Aufgabe der Führung einer Unternehmung. Führen heisst, die eigene Aufmerksamkeit schulen. Heisst, sie nicht den assoziierenden Beliebigkeiten überlassen, sondern sie, ausgehend vom Angefacht-Sein einer Idee, zu richten, achtsam zu werden.

Aus gerichteter Aufmerksamkeit entsteht die Qualität des Adventus anstelle der Qualität des Futurum. Prozessdefinitionen, Strukturen und Qualitätssicherungsinstrumente machen Freiräume unfrei, sie sind Resultat von Futurum-Qualität, die Zukunft systematisch gestalten wollen. Adventus-Qualität heisst, hinhorchen und wach sein, gerichtete Aufmerksamkeit, um wahrzunehmen was sich ereignen will.

Führen heisst im weiteren auch Begegnungs- und Denkräume schaffen, um die gemeinsame Idee zu bewegen und die freie Initiative der beteiligten Menschen zu fördern.

Ich ziehe mich nach 10 Jahren als Geschäftsführer von axisBildung zurück. An meine Stelle tritt die Geschäftsleitung axisBildung. Mitglieder sind René Hartmann (Neuhof und Guss 81-80), Ruedi Burren (PmG und Leiter Ausbildung und Pädagogik), Tanja Geiger (Finanzen und Controlling), Angelika Bösch (Traube und Sousol), Maximilian Stacoff (WAG) und Patrick Honauer (Vorstand Verein axisBildung).

Ich wünsche der neuen Leitung von axisBildung Führungsqualitäten im obigen Sinne!

Patrick Honauer

(Mitglied Geschäftsleitung und Vorstand axisBildung, Initiant von rundumkultur: www.rundumkultur.ch)



AXISBILDUNG UND SEINE PARTNER

AUSBILDUNGSPARTNER DER PHASE I + II

axisBildung Geschäftsstelle und PmG – Produkte mit Gesicht GmbH | Solistrasse 74 | 8180 Bülach | Tel. 044 440 33 55

Restaurant Neuhof und Guss 81-80 | Sternenstrasse 30 | 8164 Bachs | Tel. 044 858 11 80

Restaurant Traube und Kantine sousol | Bönlerstrasse 21 | 8626 Ottikon | Tel. 044 935 17 80

WAG GmbH | Solistrasse 74 | 8180 Bülach | Tel. 043 444 03 91

Müller Gartengestaltung | Eggstrasse 12 | 8162 Steinmaur | Tel. 079 830 90 11

Bachser Märt | Bachsertalstrasse 14 | 8164 Bachs | Tel. 044 858 18 91

Engelwurz AG / Biolenz Weinbau | Schulstrasse 9 | 8524 Uesslingen | Tel. 052 746 11 84

Gebrüder Müller Agrarprodukte | Brunnengasse 4 | 8162 Steinmaur | Tel. 044 853 23 00

Kunstwerkstatt Q | Bachsertalstrasse 14 | 8164 Bachs | Tel. 079 393 05 24

Diallo the store | Schoffelgasse 6 | 8001 Zürich | Tel. 043 268 93 74

AUSBILDUNGSPARTNER DER PHASE III

Ti Fondata Stapferstube | Culmannstrasse 45 | 8006 Zürich

Alters- und Spitexzentrum | Fällandenstrassen 22 | 8600 Dübendorf

Candrian Catering AG | Bahnhofbuffet | 8003 Zürich

Gasthaus Ochsen | Villmergen | 5612 Villmergen

Zentren Brühlgut Altersheim | Waldhofstrasse 1 | 8400 Winterthur

Restaurant Il Casale | Leutholdstrasse 5 | 8620 Wetzikon

Alters- und Pflegeheim Birkenrain | Bellariastrasse 21 | 8002 Zürich

Landessa Landert Motoren | 8180 Bülach

Musikschule & Konservatorium | Tössertobelstrasse 1 | 8400 Winterthur

Hotel Novotel | Talackerstrasse 21 | 8152 Glattbrugg

Kramer Gastronomie Zic Zac | Herdernstrasse 56 | 8004 Zürich

Restaurant Quälle | Dübendorfstrasse 9a | 8117 Fällanden

Restaurant Sporrer | Im Sporrer 1 | 8408 Winterthur-Wülflingen

Hotel Airport | Oberhauserstrasse 30 | 8152 Glattbrugg

Bürgi AG Avia Tankstelle | Alte Winterthurerstrasse 11 | 8180 Bülach

Tee Galerie Zug | Baarerstrasse 48 | 6300 Zug

Hiltl AG | Sihlstrasse 28 | 8001 Zürich

Ambassador & Opera | Falkenstrasse 6 | 8008 Zürich

Restaurant Rechberg | Chorgasse 20 | 8001 Zürich

Tony Navarro Betriebe | Obere Zäune 19 | 8001 Zürich

Zürcher Hochschule für Angewandte Wissenschaft | 8401 Winterthur

AXISBILDUNG DANKT DIESEN SPENDERN FÜR CHF 124'023.–

Paul Schiller Stiftung in Lachen; Grütli Stiftung Zürich; Hans Konrad Rahn Stiftung in Zürich; Mäder Treuhand in Ittigen; Evang. ref. Kirchgemeinde in Bachs; Metzgerei & Wursterei Meier Hansruedi in Windisch; Schertenleib Robert, elektrom. Werkstatt in Lanzenhäusern; Länggass Druck AG in Bern;

Pricewaterhouse Coopers AG; Hotelfachschule Belvoirpark in Zürich; Heinz Kaiser AG in Rümlang; Tibau AG in Zürich; Ringier AG in Zofingen; H.-P. A. in Feldmeilen; D. R. in Winterberg; S.-B. R. in Höri; H. P. + R. in Solothurn; O. R. in Niederhasli; L. R. R. in Adliswil; H. M. in Wettingen; W. M. + M. in Zürich; H. P. + V. in Niederweningen; M.M. A.; U. E. in Bern; R. A. M. in Regensdorf; W. R. in Zürich; B. W. + D. in Neerach; C. L. in Buchs; W. U.M. in Regensberg; F.-M. M. in Eglisau; M. V. in Schöfflisdorf; S.+ W.W. in Bachs; W. C. in Zürich; F. P. + E. in Egg; H. Ch. in Glattfelden; M. R. in Bülach; H. J.+ A. in Bern; K. R. in Hochfelden; F. F. in Felsenau; P. G. in Stadel; S. B. in Ottikon; G.-F. B. in Uetikon; Z. R. R. in Rümlang; B.-S. R. in Eglisau; K. H. in Bassersdorf; H. M. in Zürich; M. F. in Neerach; F. M. in Ostermundigen; L. Chr. in Zürich; R. K. in Mülligen; M. U. in Zürich; H. C. in Bachs; V. V.-M. in Eglisau; M. G. in Bern; B. K. in Wangen; G. U. in Rafz; H. P. + R. in Hochfelden; H. N. in Ostermundigen; G.-K. H. in Schleiniko; K. P. in Zürich; Z. D. in Rümlang; Z. U. in Wolfhausen; A. + W. D. in Iffwil; O.-M. P. in Bülach; G. E. in Schneisingen; V. M. H. + B. in Zürich; S. I. in Zürich; W. A. in Hinwil; F. M. in Zürich; L. L. + M. in Kehrsatz; W. Chr. in Zürich; S. R. + M. in Buchs; G.-W. H. in Regensdorf; M. H. in Dänikon; W.-P. R. + V. in Zürich; S. R. in Lanzenhäusern; T. H. in Felsenau; M. B. in Feldmeilen; S. Chr. in Hinwil; L. B. in Bachs; B. W. + K. in Gurzelen; D. R. in Bern; S. G. in Bern; B. A. in Bern; S. E. + R. in Stein; A.-S. A. in Bern; S. M. in Bern; H. H. in Zürich; L. H. in Bern; L.-F. W. + M. in Bern; J. A. + H. in Ostermundigen; N. M. +H. in Emmenbrücke; B. V. in Schliern b. Köniz; S. W. + E. in Steinmaur; H. Chr. in Belp; J. T. in Bolligen; W. U. + H. in Ostermundigen; T. M. + D. in Boppelsen; D. H. in Bern; A. W. + I. in Bern; H. P. + R. in Hochfelden; W. E. in Münchenbuchsee; Graphia-Veteranen in Bern; M. A. in Winterthur; B. R. + A. in Bern; S. I. in Zürich; P. P. in Zürich; G. C. + V. in Jegenstorf; H. P. + V. in Niederweningen; L. Chr. in Gümligen; W. Chr. in Zürich; R. E. in Bern; W. R. + V. in Zürich; E. E. in Niederglatt; E. J. in Niederwangen b. Bern; T. C. in Bern; O. P. in Bülach; E. E. in Oberhünigen; V. V. in Eglisau; B. W. + D. in Neerach; B. F. in Heimberg; K. R. in Bremgarten; K. A. in Steinmaur; S. M. in Bern; B. L. in Winterthur; N. S. + A. in Spiegel

Wir danken für die unzähligen Spenden und Unterstützungsbeiträge herzlich!

STATISTISCHES

EVALUATION

In Kürze erscheint die dritte Ausgabe der detaillierten axisBildung Evaluation die den Zeitraum dieses Jahresberichts beleuchtet. Sie kann bei der Geschäftsstelle axisBildung bezogen werden.

Hier ein paar Auszüge:

Lernende: Männer 73% | Frauen 27%

Einweisende Stellen: IV 50% | Jugendanwaltschaft 27% | andere 23%

Klienten: Männer 74% | Frauen 26%

Branchen: Gastronomie: 61% | Betriebspraktiker 18% | KV 15% | andere 6%

Betreuungsschlüssel (Phasen I und II): Jugendliche zu Sozialpädagogen 14:1 | Jugendliche zu Fachvorgesetzten 2.8 : 1

VEREIN:

Mitglieder: 89

Mitgliederbeiträge: CHF 9430.–

Adresse: Geschäftsstelle axisBildung | Solistrasse 74 | 8180 Bülach

Tel. 044 440 33 55 | Fax 044 440 33 59 | axis@axisbildung.ch | www.axisbildung.ch