

## DAS BILDUNGSJAHR IM ÜBERBLICK

Gesamthaft betrachtet war die Belegung unserer Lehrstellen im vergangenen Jahr erfreulich. Im Durchschnitt waren 146 Lernende in den 11 Verbundbetrieben in der Berufsbildung. Wir haben unser Angebot im Job Coaching und Supported Employment erweitert, bei dem Lernende in ihrer Ausbildung in der Privatwirtschaft begleitet werden. Dies erlaubt uns, in weiteren Berufen auszubilden. 52 Lernende haben das Qualifikationsverfahren erfolgreich absolviert, was einer Erfolgsquote von 93% entspricht. Wir freuen uns mit den Lernenden über diesen grossartigen Erfolg.

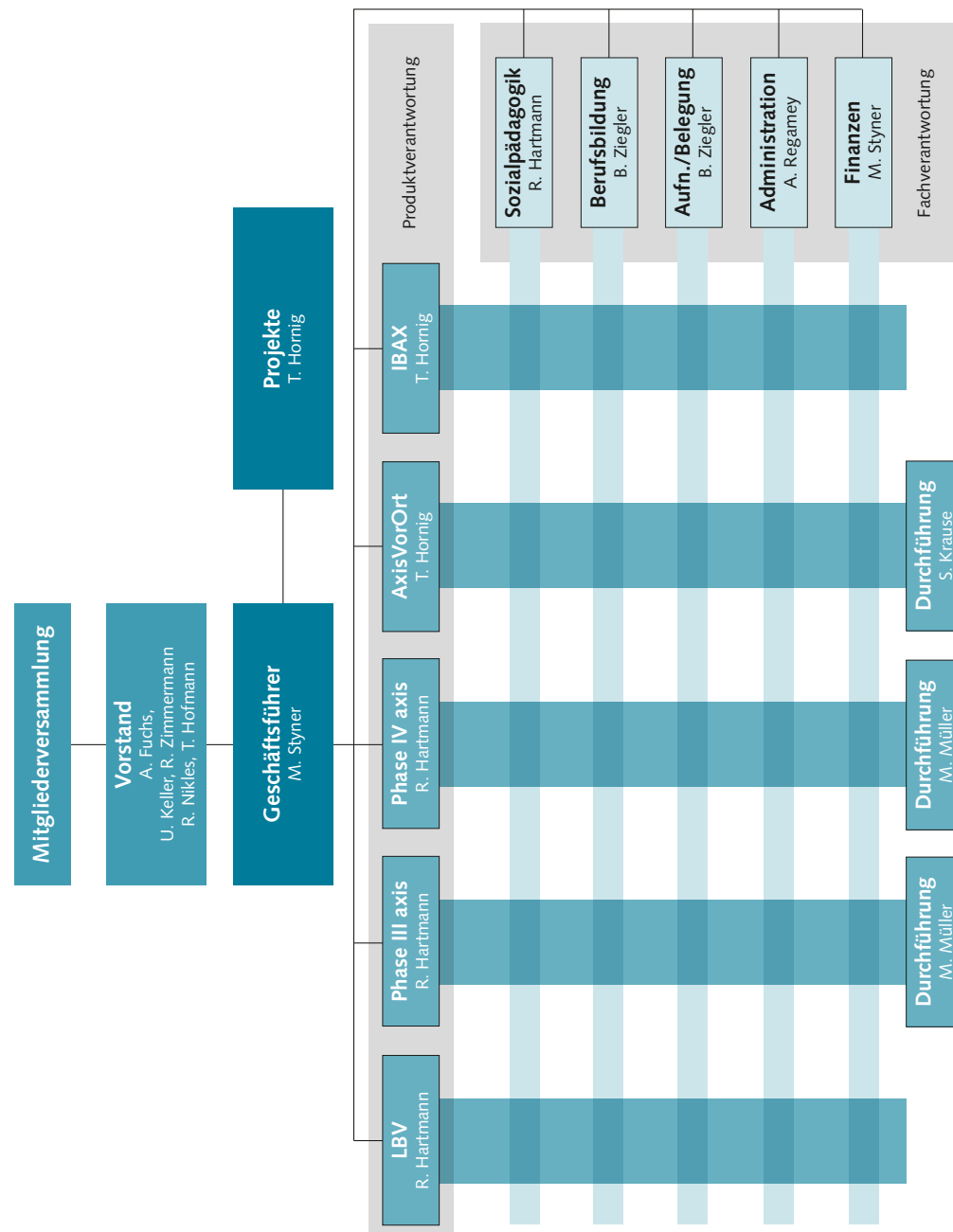
Die Zusammenarbeit mit den zuweisenden Stellen war gut und die Rückmeldungen anlässlich der Reportinggespräche attestieren axisBildung eine gute Qualität. Die Selektion der Anbieter wird in Zukunft schärfer werden. Die SVA hat objektivierte Erfolgsmessungen angekündigt, die über Tarife und Zuweisungsempfehlung entscheiden werden.

Das Restaurant Neuhof in Bachs ist die Geburtsstätte von axisBildung. Hier entstand 1997 die Idee, Jugendliche über Gastronomie zu integrieren. In den letzten Jahren hat die Nachfrage nach Gastronomie-Lehrstellen stetig abgenommen. Aufgrund der Entwicklung haben wir uns dazu entschlossen, ab Sommer 2015 keine Lernenden mehr in diesen Berufen auszubilden und im Neuhof Raum für neue Ideen zu schaffen. Luca Brandimarte sorgt mit seinem Restaurant-Betrieb nun mit ökologischem Bewusstsein für das leibliche Wohl der Gäste. Die Bäckerei wird als eigenständige Firma weitergeführt und bietet 6 axis-Lernenden ein gutes Bildungsumfeld.

Der Schritt in die Arbeitswelt nach der Ausbildung, zum ersten selbständig erwirtschafteten Lohn, ist noch anspruchsvoller geworden. Rund die Hälfte unserer Lernenden hat dieses Jahr trotzdem unmittelbar nach Abschluss der Berufslehre eine Stelle im Arbeitsmarkt antreten können. Unsere Bemühungen werden sich in Zukunft noch stärker auf diese Herausforderung fokussieren müssen. Die Integration kann nur gelingen, wenn sie passiert. Ein wichtiges neues Projekt in diesem Zusammenhang ist die Ausbildung in Kooperation mit mittelgrossen und grossen Unternehmen, die die Berufsbildung als Quelle neuer Fachkräfte betrachten. Anstatt Integration steht so Inklusion von Anfang an im Zentrum.

Im Geschäftsjahr wurden die Grundsteine für neue Angebote gelegt und zahlreiche Entwicklungsprojekte angestossen. Organisatorisch haben wir uns diesen Gegebenheiten angepasst und uns personell erweitert. Torsten Hornig trägt ab dem 1. August die Verantwortung für neue Angebote sowie für unsere Projektentwicklung.

Es bleibt mir, allen UnterstützerInnen, Partnerbetrieben, Mitarbeitenden, zuweisenden Stellen, SpenderInnen, Eltern und Lernenden für das aufregende, anregende, lehrreiche und erfolgreiche Jahr zu danken!



## GRUSSWORT DER PRÄSIDENTIN

Das Jahr 2014/15 stand auch für den axis-Vorstand in vielerlei Hinsicht im Zeichen des Wandels. Wurde die letzte Generalversammlung im Herbst 2014 noch von axis-Gründer und Pionier Patrick Honauer geführt, trat er danach von seinen Funktionen bei axisBildung zurück. Er hat axisBildung entscheidend entwickelt und geprägt. Wir danken ihm an dieser Stelle nochmals herzlich für sein langjähriges und wertvolles Engagement!

Seit April 2015 ist der Vorstand in seiner heutigen Zusammensetzung im Amt. Mit den bereits anlässlich der letzten Mitgliederversammlung neu gewählten Vorstandsmitgliedern Tom Hofmann und Ricardo Zimmermann und der am 9. April zusätzlich gewählten Andrea S. Fuchs-Müller ist im Vorstandsgremium nun eine gute Durchmischung von Bisherigen und Neuen präsent.

Wechsel sind immer Zeichen der Veränderung. Dass der Neuhof erstmals in der axis-Geschichte kein Ausbildungsbetrieb mehr ist war auch für uns kein einfacher Schritt. Gleichzeitig sehen wir, dass in den vielen aktiven Lehrbetrieben dank dem persönlichen Engagement von Ausbilderinnen und Ausbildern, Betriebsleitenden und Sozialpädagogen täglich immer wieder aufs Neue Chancen und Möglichkeiten für Jugendliche und junge Erwachsene geschaffen werden. Das weitere Bestehen solch wichtiger Räume zu sichern ist eine der wichtigen Aufgaben des Vorstands. Mit diesem Ziel wird im kommenden Jahr ein Entwicklungsprozess gestartet, an welchem die verschiedensten axis-Akteure beteiligt sein werden. Wer ist axisBildung – wohin gehen wir, und wie tun wir das, was wir wollen und sollen? Diese und andere Fragen sollen gemeinsam mit unseren Vereinsmitgliedern und Betrieben erörtert und beantwortet werden.

Wir haben einen spannenden Weg vor uns. Dabei dürfen wir von den Erfahrungen der Vergangenheit ebenso profitieren wie von der Neugier auf die Zukunft. Im Namen des Vorstands danke ich allen Beteiligten in den Betrieben und bei axis für ihren wertvollen Einsatz und freue mich auf die weitere interessante Zusammenarbeit!

Andrea S. Fuchs-Müller, Präsidentin axisBildung

## DIE KUNDINNEN UND KUNDEN HABEN DAS WORT

Die Stärke von axisBildung ist, dass unsere Verbundbetriebe nicht ausschliesslich Ausbildungsbetriebe sind. Mit ihren Produkten und Dienstleistungen sind sie Fachbetriebe in ihrer jeweiligen Branche mit hohem Qualitätsbewusstsein. Es geht um mehr als ein Beschäftigungsprogramm für Lernende. Wir vermitteln einen Beruf gesamthaft mit all seinen Aspekten. Und Freude am Beruf kann am besten in einem «echten» wirtschaftlichen Betrieb entstehen.

Eine wichtige Rolle spielen hier die Kunden. Sie erteilen Aufträge und geben Feedback. Ihre Zufriedenheit ist unser Massstab.



**RICHARD BAUER, OTEFLINGEN**

Mittlerweile kenne ich das Orchideenhaus von Müllers in Steinmaur sehr gut. Ich kaufe regelmässig Orchideen und Pflanzen. Ebenfalls lasse ich einen Teil meiner Topfpflanzen zur Überwinterung bei Müllers im Betrieb unterstellen. Lukas Müller lernte ich durch unsere gemeinsame Leidenschaft für Orchideen kennen.

Ich schätze den hervorragenden Service und die ausgezeichnete Qualität der Pflanzen. Da ich eher spezielle Pflanzen bevorzuge, die ich im «normalen» Blumengeschäft nicht bekomme, finde ich hier eine grosse Auswahl. Allein das Orchideenhaus mit seiner tropischen Atmosphäre ist für mich schon ein Besuch wert. Als Pflanzenliebhaber schätze ich auch die äusserst fachkompetente Bedienung. Dies führte mich immer wieder dorthin. Lukas Müller ermöglichte mir eine Bildervernissage in Kombination mit den Orchideen durchzuführen. Die Ausstellung fand grossen Anklang.



**CHRISTINE HOTZENKÖCHERLE, DIELSDORF**

Im Hofladen in Steinmaur kaufe ich regelmässig meine Lebensmittel ein. Hier finde ich gute Bio-Produkte aus der Region. Heute habe ich nur eine Kleinigkeit eingekauft. Diese getrockneten Cherry-tomaten werde ich für einen Aperitif verwenden. Ich bin Bio-Köchin und die Qualität ist mir wichtig. Den Gemüsebetrieb und den Hofladen kenne ich schon lange, auch den Marktstand in Dielsdorf, wo ich mein Gemüse kaufe. Ich finde es auch super, dass dieser Betrieb junge Menschen mit besonderen Bedürfnissen unterstützt, bildet und begleitet. Diese Cherrytomaten werden zum Beispiel von den Lernenden für den Hofladen getrocknet und verpackt. Die Produkte sind einwandfrei und gut. Ich bin sehr zufrieden.



**DIETER & MONIKA BRÜHLMANN, NEUNKIRCH**

Bei unserem Haus standen verschieden Renovierungsarbeiten an und so haben wir uns an Die Bau-Hütte gewendet. Das Team aus Bülach hat bei uns dann Malerarbeiten an den Fensterrahmen, dem Haussockel und an der Türe durchgeführt und zusätzliche Ausbesserungsarbeiten erledigt.

Wir wussten bereits einiges über Die Bau-Hütte, da unsere Nachbarin dort arbeitet. Ausserdem hat uns eine Bekannte berichtet, dass Die Bau-Hütte bei ihr zu-

hause Maleraufträge ausgeführt hat und sie sehr zufrieden mit der Arbeit war. Für uns stand bei der Wahl der Bau-Hütte auch im Vordergrund, dass es ein sozial engagierter Ausbildungsbetrieb ist und wir dies unbedingt unterstützen wollten. Wir finden es sehr gut und wichtig, dass auch Jugendliche mit schwierigem Hintergrund die Möglichkeit erhalten, eine Ausbildung zu machen. Wir waren sehr zufrieden mit der geleisteten Arbeit. Das Team arbeitete sehr sauber und sorgsam. Dies war uns wichtig. Besonders beeindruckt hat uns die sehr freundliche und höfliche Art der Lernenden und die Art und Weise, wie die Berufsbildner mit ihnen umgegangen sind.



#### MONIKA MOOR, STEINMAUR

Seit 5 Jahren beziehe ich regelmässig Backwaren von der Bäckerei Neuhoof in Bachs. Für meinen Marktstand in Bülach benötige ich vor allem verschiedene Brotsorten, Brötchen, Zöpfe, Blätter- und Hefeteigwaren und Süssgebäck. Ich hole zweimal in der Woche die Backwaren direkt in der Backstube ab und fahre damit nach Bülach zum Wochenmarkt.

Durch Mundpropaganda wurde mir die Bäckerei im Neuhoof empfohlen. Das Restaurant Neuhoof kannte ich natürlich als Kulturbeiz und Ausbildungsprojekt für Jugendliche. Dass es aber dort eine Bäckerei gibt, die täglich frische Backwaren auch für externe Kunden produziert, war mir neu. Mich überzeugen die feinen Backwaren. Ebenfalls wichtig ist für mich, dass es ein regionaler Betrieb ist und ich gerne den sozialen Ausbildungsbetrieb unterstütze. Dass der Betrieb Bio-Knospe zertifiziert ist, ist gut, steht aber für mich nicht im Vordergrund.

Natürlich gab es auch schon die eine oder andere Panne. So hat zweimal das Salz im Brot gefehlt. Das Brot wurde jedoch umgehend zurückgenommen. Auch beim Süssgebäck erkenne ich mittlerweile, welcher Lernende die Nussbrezel geformt bzw. sich versucht hat. Dafür ist alles Handarbeit.

Dies ist jedoch zu vernachlässigen, da der Geschmack stimmt und die Bülacher Bevölkerung den Neuhoof kennt und gerne die Produkte kauft.



#### WERCHEREI, JASMIN MEYER-AKTU, DIELSDORF

Wir lassen sämtliche Schreinerarbeiten, welche unsere eigenen Kompetenzen überschreiten, vom Holzkunsthause ausführen. Speziell unsere Möbelunikate werden allesamt dort gebaut.

Ich kenne den Geschäftsführer noch von der Schule, so bin ich auf den Betrieb gestossen. Die Zusammenarbeit mit dem Holzkunsthause ist uns aber auch wichtig, weil wir gerne mit einem kleinen Betrieb aus der Region zusammenarbeiten wollten. Wenn wir dabei ein Geschäft mit solch sozialem Engagement berücksichtigen können - umso besser! Oft schicken wir Kunden direkt ins Holzkunsthause. Inzwischen arbeiten wir auch mit anderen ähnlichen Institutionen, was unseren Kunden sehr gefällt und sie gerne unterstützen.

In nun fast 5 Jahren Zusammenarbeit hatte ich sehr selten etwas zu bemängeln. Wenn doch mal was schief lief, wurde der Fehler sofort behoben. Ich bin nach wie vor absolut zufrieden und hoffe auf noch viele spannende Aufträge.

#### Die Verbundbetriebe mit ihren Produkten und Dienstleistungen

Alle Kontaktdaten auf der nächsten Seite

#### gustello

- › Geschenkverkauf und Versand
- › Allgemeine Bürodienstleistungen
- › Administrative Beistandschaftsmandate

#### wag

- › Werkstattarbeiten und Reparaturen
- › Reinigungen
- › Liegenschafts- und Gartenunterhalt

#### diallo the store

- › Trendige urbane Mode, Pullover, T-Shirts, Sneakers
- › Exklusive Brands
- › Limitierte Auflagen, keine Massenware

#### BachserMärt

- › Regionale Produkte direkt ab Hof
- › Biologisches Lebensmittel- und Getränkesortiment
- › Sicherstellung der Grundversorgung im Quartier / Dorf

#### BachserMärt Logistik

- › Zentraler Einkauf für den BachserMärt
- › Kommissionierung von Bestellungen und Lieferungen
- › Lagerhaltung

#### Bioland

- › Gemüseanbau
- › Orchideen- und Grünpflanzen-Verkauf
- › Hofladen mit Bio-Produkten aus der Region

#### Müller Gartengestaltung

- › Gartenplanung und -gestaltung
- › Gartenbau
- › Gartenpflege und Unterhaltsarbeiten

#### Holzkunsthause

- › Möbelbau, Küchen und Schränke
- › Innenausbau
- › Holzterrassen

#### DieSozialfirma

- › Hauswartungen
- › Gartenunterhalt
- › Reinigungen

#### Bäckerei Neuhoof

- › Backwaren und Süssgebäck sowie Pasta
- › Alles in Bio- oder Bio-Knospe-Qualität
- › Vertrieb in der Region und Direktverkauf

#### Die Bau-Hütte

- › Malerarbeiten bei Neu- und Umbauten
- › Sämtliche Fassadenarbeiten
- › Tapezierarbeiten

## AXISBILDUNG UND SEINE PARTNER 2014 / 2015

### AUSBILDUNGSPARTNER DER PHASE I + II

**Neuhof Bachs AG** (bis 31.7.15) | Sternenstrasse 30 | 8164 Bachs | Tel. 044 858 11 80  
**Bäckerei Neuhof GmbH** (ab 1.8.15) | Sternenstrasse 30 | 8164 Bachs | Tel. 044 858 11 41  
**gustello GmbH** | Zürcherstrasse 41 | 8400 Winterthur | Tel. 052 208 10 20  
**wag GmbH** | Solistrasse 74 | 8180 Bülach | Tel. 043 444 03 91  
**Müller Gartengestaltung GmbH** | Brunnwiesenstrasse 6 | 8157 Dielsdorf | Tel. 079 830 90 11  
**BachserMärt Bachs** | Bachsertalstrasse 14 | 8164 Bachs | Tel. 044 858 18 91  
**BachserMärt Albisrieden** | Ginsterstrasse 1 | 8047 Zürich Albisrieden | Tel. 044 492 64 57  
**BachserMärt Paradiesli** | Seefeldstrasse 29 | 8008 Zürich | Tel. 044 261 70 21  
**BachserMärt Logistik** | Buckhauserstrasse 30 | 8048 Zürich | Tel. 044 860 53 60  
**BachserMärt Eglisau** | Obergass 1 | 8193 Eglisau | Tel. 044 867 12 50  
**BachserMärt Kalkbreite** | Badenerstrasse 171 | 8003 Zürich | Tel. 044 201 04 25  
**Holzkunsthaus GmbH** | Regensbergerstrasse 6 | 8162 Sünikon | Tel. 043 810 69 68  
**DieSozialfirma AG** | Turicaphonstrasse 31 | 8616 Riedikon | Tel. 044 944 60 44  
**Bioland Agrarprodukte AG** | Hauptstrasse 56 | 8162 Steinmaur | Tel. 044 853 23 00  
**diallo the store** | Schoffelgasse 6 | 8001 Zürich | Tel. 043 268 93 74  
**Die Bau-Hütte GmbH** | Südstrasse 18 | 8180 Bülach | Tel. 044 860 42 12

### AUSBILDUNGSPARTNER (PRAKTIKA / PHASE III)

**Altersheim St. Urban**, 8405 Winterthur | **Auto Corti GmbH**, 8180 Bülach | **Autohaus Schneider AG**, 8400 Winterthur | **Bäckerei Obertor**, 8400 Winterthur | **Baumgartner Grün AG**, 8153 Rümlang | **Die Gartenprofis**, 8307 Illnau-Effretikon | **Dorfladen**, 8615 Wermatswil | **Ecomedia Switzerland AG**, 8606 Nänikon | **EWZ**, 8050 Zürich | **Fand AG**, 8400 Winterthur | **gammaRenax AG**, 8600 Dübendorf | **Gärtnerei R. Christen**, 8108 Dällikon | **Gate Gourmet Switzerland AG**, 8058 Zürich | **Schule Pfungen**, 8422 Pfungen | **Schreinerei Meier GmbH**, 5303 Würenlingen | **Hotel Restaurant Bienengarten**, 8157 Dielsdorf | **Hotel Restaurant zum Goldenen Kopf**, 8180 Bülach | **IKEA AG**, 8305 Dietlikon | **Kafi Mümpfeli**, 8046 Zürich | **Kantonsschule Bülach**, 8180 Bülach | **Kelly Services AG**, 8400 Winterthur | **Lägern Kalksteinbrüche AG**, 8162 Steinmaur | **Landert Motoren AG**, **Landessa**, 8180 Bülach | **Maag Recycling AG**, 8400 Winterthur | **Marionnaud Switzerland AG**, 8117 Fällanden | **Planzer Transport AG**, 8423 Embrach-Embraport | **Rägeboge Winterthur GmbH**, 8400 Winterthur | **Restaurant Sporrer**, 8408 Winterthur | **Restaurant zur Post**, 8105 Watt | **Roger Wiederkehr Malergeschäft**, 8166 Niederweningen | **Schreinerei Rolf Fischer Holzworm Montagen**, 8820 Wädenswil | **Rolf Schlagenhauf AG**, 8706 Meilen | **Schulhaus Halden**, 8184 Bachenbülach | **Sekundarschule Mettmenriet**, 8180 Bülach | **Sortimo Walter Rüegg AG**, 8156 Oberhasli | **Spar Supermarkt Glattpark**, 8152 Opfikon | **SR Technics Switzerland AG**, 8058 Zürich | **Stadt Zürich Tiefbau- und Entsorgungsdepartement**, 8001 Zürich | **Top CC**, 8153 Rümlang | **Treuhandbüro Rolf Keller**, 8400 Winterthur | **Volg Detailhandels AG**, 8404 Winterthur | **Volg Konsumwaren AG**, 8404 Winterthur | **Winterthaler + Fenner AG**, 8304 Wallisellen | **ZWZ AG**, 8005 Zürich

## FINANZEN DES VEREINS

Der Verein schliesst die Jahresrechnung 2014/15 mit einem positiven Ergebnis von CHF 82'728.68. Die Darlehen wurden um netto CHF 29'181.30 verringert. Eine detaillierte Jahresrechnung inkl. Revisionsbericht kann unter [www.axisbildung.ch](http://www.axisbildung.ch) abgerufen oder bei der Geschäftsstelle bezogen werden.

## STATISTISCHES

### EVALUATION

In Kürze erscheint die neueste Ausgabe der detaillierten **axisBildung Evaluation**, die den Zeitraum dieses Jahresberichtes beleuchtet. Sie kann bei der Geschäftsstelle bezogen oder auf [www.axisbildung.ch](http://www.axisbildung.ch) eingesehen werden.

Hier ein paar Auszüge: **Lernende**: Männer 66% | Frauen 34% | **Einweisende Stellen**: Sozialversicherungsanstalt/IV 92% | Jugendanwaltschaft 3% | Sozialbehörden 5% | **Ausbildungsbereiche**: Detailhandel 27% | Betriebsunterhalt 15% | Büro 15% | Gastronomie 10% | Gärtnerei 10% | Logistik 8% | andere 15% | **Betreuungsschlüssel (Phasen I und II)**: Jugendliche zu Sozialpädagogen 10:1 | Jugendliche zu Fachvorgesetzten 2:1 | **Anschlusslösungen**: im 1. Arbeitsmarkt 48% | im 2. Arbeitsmarkt 7% | auf Stellensuche 45%

### VEREIN:

**Mitglieder**: 81 | **Mitgliederbeiträge**: CHF 9'590.–

**Adresse**: Geschäftsstelle axisBildung | Solistrasse 74 | 8180 Bülach

Tel. 044 440 33 55 | Fax 044 440 33 59 | [axis@axisbildung.ch](mailto:axis@axisbildung.ch) | [www.axisbildung.ch](http://www.axisbildung.ch)

## AXISBILDUNG DANKT DIESEN SPENDERN FÜR CHF 36'725.50

Vielen Dank! Folgende Institutionen und Stiftungen haben uns mit namhaften Beträgen unterstützt: Elektrizitätswerk Stadt Zürich, Zürich | Alfred und Bertha Zangger-Weber Stiftung, Uster | Lions Club, Zürich | Politische Gemeinde, Bachs | Evang.-ref. Kirchgemeinde, Bülach | Evang.-ref. Kirchgemeinde, Bachs | Evang.-ref. Kirchgemeinde, Niederweningen

Allen privaten Spendern, die hier nicht namentlich erwähnt werden, danken wir ganz herzlich!